



Merkblatt Chalet Janz-Team


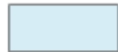

Wir freuen uns, dass Sie in unserem Gruppenhaus „Chalet Janz-Team“ einige Tage verbringen.
Um einen reibungslosen Ablauf zu gewähren, bitten wir Sie, folgende Punkte zu beachten:
(Dieses Merkblatt ist Bestandteil des Mietvertrages.)

1. Spätestens zwei Tage vor Bezug des Hauses ist mit der Rezeption im Hotel Hari 0041 (0)33 673 60 60 telefonisch Datum und Uhrzeit der Ankunft zu vereinbaren.
2. Das Haus ist frühestens um 15.00 Uhr bezugsbereit. Am Abreisetag sind die Zimmer bis spätestens 09.30 Uhr zu räumen. Küche und Essraum können bis 10.00 Uhr benutzt werden. Bitte Hausabgabetermin frühzeitig vereinbaren.
3. Für den Bus benötigen Sie die Gästekarte von Adelboden. Sie erhalten vorgängig (ca. 1 Woche vorher) einen Link zugeschickt, wo Sie alle Angaben ausfüllen müssen. Sobald Sie dies erledigt haben, erhalten Sie wieder einen Link von uns, wo Sie die Gästekarten online runterladen können.
Mit nachfolgendem Link <https://adelboden.ch/de/gaestekarte/> sehen Sie die kostenlosen und vergünstigten Angebote für zahlreiche Aktivitäten.
4. Wenn Sie den Ortsbus benutzen, ist die nächste Haltestelle „Janz-Team“. Bei Gruppenreisen ab 10 Personen ist eine Voranmeldung bei der AFA nötig. *(Vorabend bis 17.00 Uhr)*.
Telefon 0041 (0)33 673 74 74
5. Falls die komplette Bettwäsche vorbestellt wurde, ist hierfür pro Bett CHF 15.00 zu entrichten. Bei Gebrauch von Schlafsäcken müssen Matratzen und Kissen unbedingt mit Spannbettbezügen bezogen werden. Sollten Sie keine eigene Bettwäsche dabei haben, wird für Kissenbezüge CHF 4.00 und Spannbettbezüge CHF 5.00 verrechnet. (Beides zusammen CHF 7.50).
6. Der zu bezahlende Betrag versteht sich als Mietpreis für das gesamte Chalet Janz-Team für den vereinbarten Zeitraum. Auf verkürzte Aufenthalte einzelner Teilnehmer können wir keine Reduktion gewähren.
7. Die Telefonnummer direkt ins Ferienhaus lautet: 0041 (0)33 673 05 76. Das Ferienhaus verfügt über WLAN-Empfang. Das Passwort kann an der Rezeption vom Hotel erfragt werden. Es wird eine Pauschale von CHF 10.00 pro Tag erhoben.
8. Die Reinigung des Hauses wird vom Mieter getätigt. Putzutensilien stehen bereit. (Abwasch- & Putzmittel für die Küche stehen nicht zur Verfügung). Die Bettwäsche muss abgezogen werden und im grünen Sack unten in der Waschküche deponiert werden.
WC-Papier wird pro Toilette 1 Rolle bereitgestellt.
9. Der Abfall kommt in Säcke, welche in den Müllcontainer kommen. Die Abfallgebühr wird separat verrechnet (pro Müllcontainer wird CHF 11.50 verrechnet). Container an die Strasse unten stellen.
Müllabfuhr ist am Montag und Freitag.
10. Glas kommt in die vorgesehenen Kisten, farblich getrennt. Konservendosen zerdrücken und in vorgesehene Kiste legen. Wird durch das Hotel entsorgt. Pet, Karton und Batterien werden vom Mieter entsorgt. Rückgabestelle ist neben dem Gemeindehaus.
11. Wer die Geschirrspülmaschine benutzen möchte, hat vorher die Gebrauchsanweisung sorgfältig durchzulesen. Bei Benützung muss die Lüftung eingestellt werden.



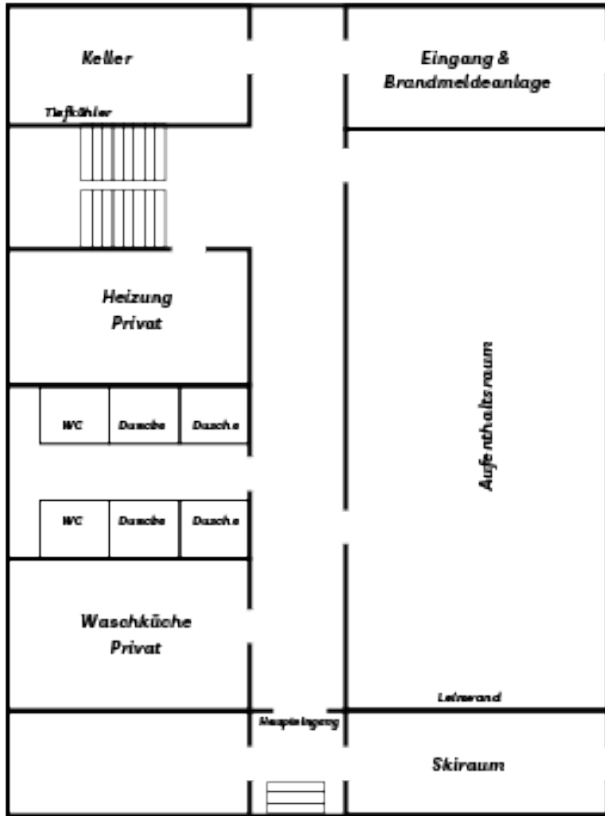
12. Hunde und sonstige Tiere dürfen nicht ins Haus mitgenommen werden!
Rechts und links vom Strässchen darf die Wiese nicht betreten werden. Ausser nach Absprache mit dem Bauern.
13. Die nicht benötigten Zimmer sind möglichst abgeschlossen zu halten. Das Büro kann vom Gruppenleiter benutzt werden, sollte aber nicht für die übrigen Teilnehmer zugänglich sein.
14. Wichtig: Wir weisen Sie darauf hin, dass die Zimmer zu schliessen sind und Sie keine Wertgegenstände in den Zimmern lagern sollten (Diebstahlgefahr).
15. Für Gegenstände, die vom Mieter mitgebracht werden, übernimmt der Vermieter keine Haftung.
16. Türen und Rahmen dürfen nicht beklebt oder beschriftet werden. Namen können an den Zimmernummer-Schildern angebracht werden (Kärtchen sind im Büro vorhanden). Mobiliar, Betten und Matratzen dürfen nicht ausgewechselt werden. Der Mieter haftet für Beschädigungen an Gebäude und Inventar, die durch die Gruppe verursacht wurden.
17. Bei Abwesenheit Türen und Fenster schliessen. Heizkörper auf ein Minimum stellen. Um Energie und Heizkosten zu sparen, bitten wir Sie, die Fenster jeweils nach dem Lüften wieder zu schliessen.
18. Der Gruppenleiter ist verpflichtet, sich genau über die Funktion der Alarmanlage zu orientieren und die Teilnehmer über das Verhalten im Fall eines Brandes zu informieren: Standort und Bedienung der Feuerlöscher (Treppenaufgang) / Bedienung der Wasserschläuche (Innenhydrant) / Notausgänge und deren Begehung / Einteilung einer Löschmannschaft / Fluchtwege (Notausgänge sind beschildert, Feuerlöscher und Hydranten mit "F" markiert). Jeder Alarm oder jede Störung der Brandmeldeanlage sind unverzüglich zu melden. Für jedes Einrücken der Feuerwehr bei Fehlalarm werden dem Mieter die Kosten in Rechnung gestellt.
19. Im Chalet gilt ein striktes Rauchverbot.
20. Nach Beendigung der Freizeit o.ä. ist das Haus in einwandfreiem Zustand zurückzulassen. Die Abnahme erfolgt im Beisein einer Person des Hotel Haris. Nachträglich durch uns auszuführende Reinigungsarbeiten werden dem Mieter gesondert in Rechnung gestellt.
21. Zahlungsmodus: Nach der Benützung des Hauses wird der Vordruck über Belegung, Kurtaxe und andere Angaben von der Hausbetreuerin an das Hotel Hari übergeben. Die Rechnung wird durch das Hotel Hari ausgestellt. Der Rechnungsbetrag ist innert 30 Tagen auf das Konto der Hotel Hari im Schlegeli AG /IBAN CH96 0878 4016 2208 2180 2 zu überweisen.
22. Es ist darauf zu achten, dass das gute Verhältnis zu den Nachbarn und den anderen Bewohnern Adelbodens nicht getrübt wird. Nachtruhe gilt ab 22.00 Uhr.

Wir wünschen Ihnen einen schönen Aufenthalt in Adelboden! Ihr Team des Hotels Hari

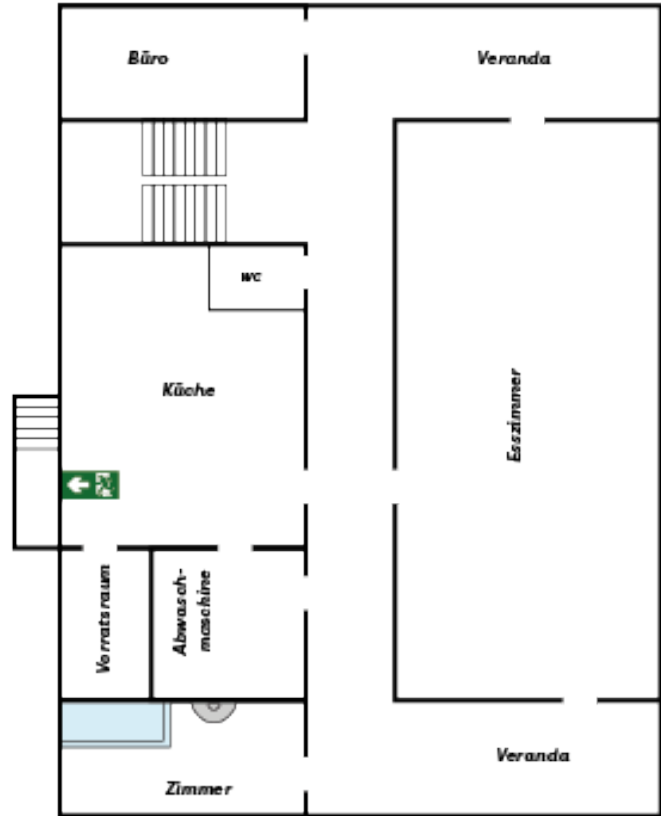
-  = Etagenbett
-  = Bett
-  = fließend Warm- & Kaltwasser



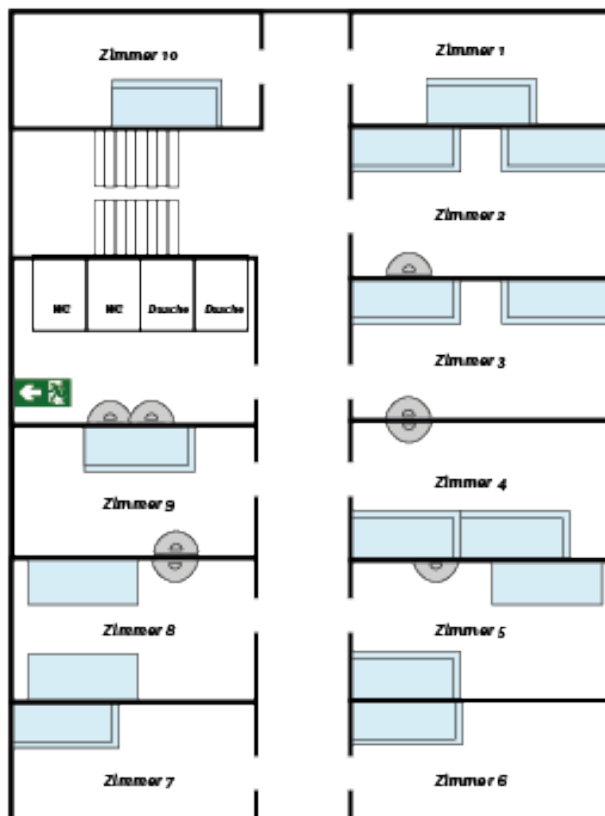
Erdgeschoss



1. Stock



2. Stock



3. Stock

